

## Exigences culturelles

**Exposition** : plantes de plein soleil. Un minimum d'ensoleillement de 4 heures par jour est indispensable.

**Sol** : Sol non calcaire, profond, humifère, à structure grumeleuse, plus ou moins argileuse. Pour les sols calcaires, ne planter que des rosiers greffés sur *Rosa canina*.

**Plantation** : Planter de préférence à l'automne, en novembre avec l'arrivée des grands froids en sol non gelé. Si la plantation a lieu au printemps, l'arrosage doit être très suivi et régulier.

A la plantation, faire une fosse de 50 cm de côté, bien ameubli en profondeur. Ne pas mettre de compost ou fumier frais, mais bien décomposé de 2 ans d'âge au moins. Un apport de corne broyée torréfiée ou de sang séché favorisera l'enracinement.

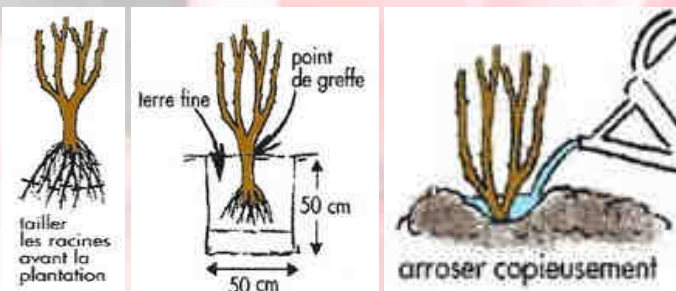
### Ne pas enterrer le point de greffe.

En racines nues, habillage et pralinage des racines.

En motte, décompacter le pourtour de la motte.

Après plantation, bien arroser pour plomber le sol et les racines.

Éliminer les branches cassées et abimées et les réduire selon la catégorie de rosier.



**Entretien**: L'année de la plantation, bien suivre l'arrosage. Supprimer les gourmands (rejets qui se forment au-dessus du point de greffe, à 7 folioles et d'aspect différent des tiges de rosier).

Supprimer les fleurs fanées en coupant au-dessus d'une feuille à 5 folioles pour favoriser une deuxième floraison.

À l'automne, ramasser les feuilles pour éliminer les maladies et les insectes.

Apporter du compost bien décomposé pour réapprovisionner le sol, les rosiers étant de grand consommateur de nourriture.

## Les ennemis du rosier

- Oïdium ou blanc du rosier : duvet blanc à la face supérieure des feuilles. (*Sphaerotheca pannosa*)



- Maladie des taches noires : taches foncées sur les feuilles. (*Marsonia rosea*)



- Rouille : pustules orangées puis marron sur les feuilles (*Phragmidium mucronatum*)



### Un apport annuel de matière organique à l'automne réduira les attaques fongiques.

- Les otiorhynques : les adultes mangent les feuilles (emport pièce en bordure), les larves consomment les racines. Éviter le paillage organique qui les héberge.

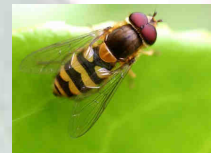


- Les pucerons verts, noirs, cendré : insectes piqueurs suceurs. Les coccinelles, syrphes et chrysopes vous aideront à les combattre.

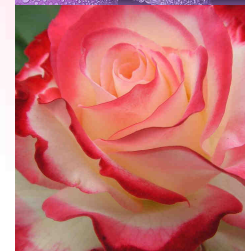
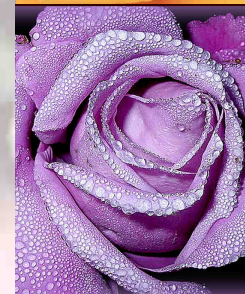
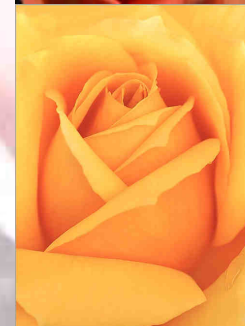
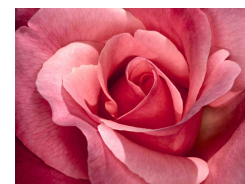
Coccinelle et sa larve

Syrphe et sa larve

Chrysope et sa larve



Société d'Horticulture  
de Touraine  
35 bd Tonnellé  
37000 Tours



# les Roses au Jardin



Société d'Horticulture  
de Touraine

35 bd Tonnellé  
37000 Tours

tel : 02.47.49.26.48

site : [www.shot37.org](http://www.shot37.org)

# Les différents groupes de rosiers

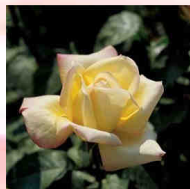
## Les Rosiers buissons à grandes fleurs

Rosiers de 40 cm à 1,20 m de haut, utilisés en plates-bandes ou par groupe de 3 à 5 en association avec d'autres plantes. La distance de plantation est de 40 à 80 cm selon le développement. Port érigé, évasé, fleurs solitaires ou regroupées par 2 ou 3, la plupart sont des hybrides de thé plus ou moins odorants et remontants. Ils peuvent



servir pour la fleur coupée.

'Astrée' (saumon - 80cm), 'Madame A. Meilland' (jaune - 1m), 'Rose Gaujard' (bicolore rose et blanc - 0,80m).



## Les Rosiers buissons à fleurs groupées

Inflorescences composées de petites fleurs au nombre de 5 à 10 et plus. Très florifères, aussi bien en durée qu'en intensité (plus de 5 mois par an). Haut de 0,4 à 1m. Très peu odorant. La distance de plantation est de 0,4 m. Pour la plupart appelés polyanthas.



'Centenaire de Lourdes' (rose - 1m), 'Fée des Neiges' ou 'Iceberg' (blanc - 0,9m), 'Rusticana' (orange - 0,8m).



## Les Rosiers paysagers arbustifs

Aspect très naturel, plus souple que les buissons, les tiges s'arquent par le poids des fleurs. Intéressant pour leur utilisation en groupe, buisson, massifs. Haut de 1,2 à 2m et plus. Très florifère.

Les modernes : 'Ballerina' (à fleurs d'églantier rose clair), 'Sevillana' (rouge - 1m et plus), 'Anne de Bretagne' (rose soutenu - 1,2m).

Les anciens : 'Pink Grootendorst' (rouge violacé), 'Névada' (blanc très florifère - 1,5m).



## Les Rosiers paysagers arbustifs bas dits couvre-sol

Il garnissent très vite les talus, les pentes, ils cachent les dalles... Développement rapide, très rustique, très florifère, plus ou moins retombant suivant les variétés.

'The Fairy' (rosier sans souci à fleurs plates - 0,6 à 0,8m.), 'Kordes rouge'.



## Les Rosiers grimpants



Ils sont appelés aussi sarmenteux et lianes pour les plus grands. Pour les pilonnes, pergolas, tonnelles, arbres dégarnis ou morts, murs et treillages.

Dans cette catégorie, on trouve des remontants à petites ou grosses fleurs et des non remontants à petite fleurs. Certains peuvent être intéressants pour leurs fruits.

'Etoile de Hollande' (rose, à grosses fleurs odorantes - 3m); 'Valse des neiges' (blanche, grosses fleurs à parfum sucré - 2,5 à 3m), 'Guirlande fleurie' (liane à petites fleurs rouges remontantes - 4 à 6m.), 'Iceberg' (blanc, petites fleurs groupées, remontant, très bien à l'automne - 3 à 4m.).



## Les Rosiers tiges et pleureurs



Un rosier grimpant greffé sur tige devient un rosier tige ou un **rosier pleureur**.

Un rosier buisson greffé sur tige devient un rosier tige.



## Les Rosiers miniatures

Rosiers à petit développement, de 0,25 à 0,40 m de hauteur. Les planter à 20 - 25 cm les uns des autres.

Pour des fleurs coupées, décoration de tables, mise en valeur de jardinière...



'Baby romantica' (jaune ocre - 0,45m.).



## Les Rosiers botaniques

Rosiers type intéressants pour leurs fleurs simples, leur parfum (Rose de Damas...)

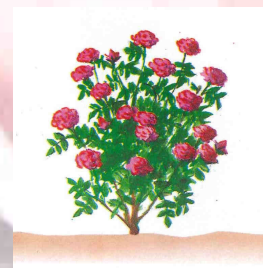
Ispahan



## Les Rosiers anglais

Créés par David Austin, c'est une hybridation entre les rosiers anciens et les rosiers modernes ayant le charme et le parfum des roses anciennes et la floribondité, la couleur des roses modernes.

Haut de 1 à 1,5m, remontants, à fleurs plates.



'Gertrude Jekyll' (rose intense, fleurs doubles, parfumées tout l'été).

